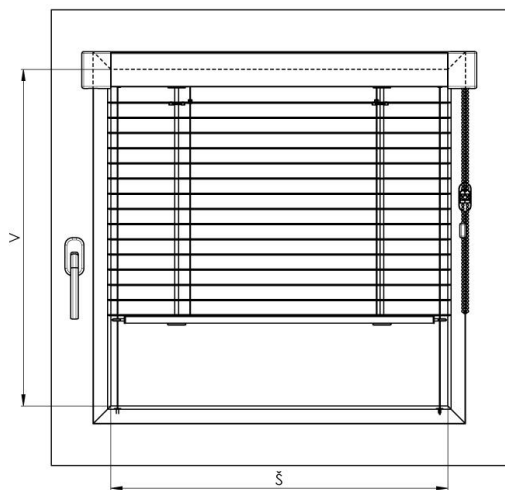
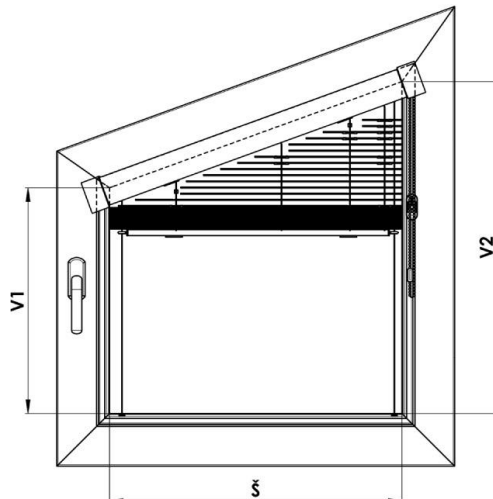


# ISOTRA SYSTEM – CLASSIC, HIT, HIT II

Finestra rettangolare



Finestra atipica



## 1 MISURE DA PRENDERE

Le veneziane Isotra system sono indicate ad essere montate principalmente sull'anta di eurofinestre in PVC e in legno.

LA LARGHEZZA E L'ALTEZZA DELLA VENEZIANA SI MISURANO NEL MODO SEGUENTE:

š (l)... (larghezza)

Le misure vanno prese in prossimità del vetro, dal bordo interno sinistro del profilo fermavetro al bordo interno destro del profilo fermavetro, compresa guarnizione in gomma o silicone, in tre punti - in alto, al centro e in basso. Per ordinare e realizzare la veneziana è necessario indicare il valore misurato più basso. La larghezza della tenda è garantita con precisione millimetrica, a partire dal valore di 300 mm fino al valore di 2000 mm, con tolleranza di  $\pm 1$  mm.

v (a)... (altezza)

Le misure vanno prese alla stessa profondità dei profili fermavetro, come per la larghezza della veneziana, dal profilo superiore al profilo inferiore. L'altezza della tenda è garantita con precisione millimetrica, dall'altezza di 300 mm fino all'altezza di 2200 mm, con tolleranza di  $-3 / +27$  mm.

h (p)... (profondità)

La profondità del profilo fermavetro si misura in base all'uso di distanziali sotto le piastre laterali delle veneziane. Distinguiamo tra il distanziale sinistro e quello destro.

PROFONDITÀ DEL PROFILO FERMAVETRO:

19 e più nessun distanziale

15 - 19 mm un distanziale per lato

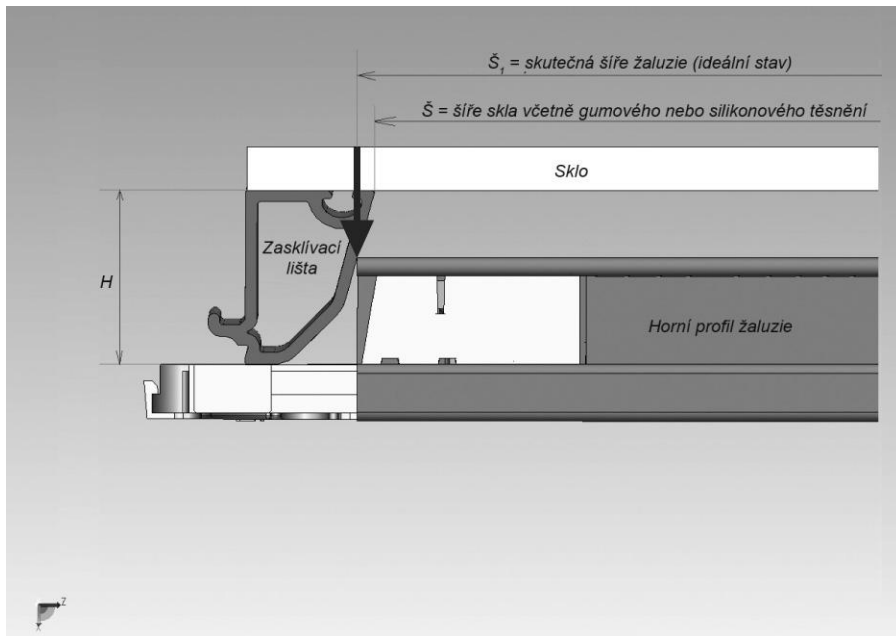
11 - 15 mm due distanziali per lato

Validità delle istruzioni: 5.12.2025

1

Superficie massima garantita: 2,5 m<sup>2</sup>

Per le dimensioni al di fuori dei limiti previsti è necessario consultare il produttore.



L'immagine raffigura le misure ideali della veneziana. La misurazione può essere effettuata utilizzando la sezione del profilo superiore con la piastra laterale, dove, appoggiando questo ausilio al profilo fermavetro, è possibile identificare il punto, ovvero la larghezza massima ammissibile della veneziana. Da questo punto si misura la dimensione nello stesso punto dal lato opposto. Questa misurazione dipende sempre dalla forma e dalla dimensione del profilo fermavetro.

## 2 MONTAGGIO

Il montaggio deve essere eseguito seguendo queste istruzioni, evitando inutili errori di montaggio e altre conseguenti problematiche.

### ACCESSORI DI MONTAGGIO:

- trapano, punte
- cacciavite a croce
- forbici, coltello, pinza

	per il fissaggio della veneziana	per il fissaggio della staffa della catenella	foro per perno tenditore
vite	3,5 x 12 – vite senza rondella 3,5 x 20 - vite con rondella	3,5 x 12	3,2 mm per finestre in PVC e alluminio
punta Ø	-	-	3 mm per finestre in legno

**CONTROLLO:**

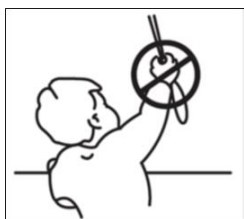
- Prima di procedere al montaggio, consigliamo di controllare tutti i componenti all'accettazione della merce per evitare eventuali problemi. Comunicare, per favore, eventuali problematiche o obiezioni riguardanti il montaggio o la tenda al produttore.

**MONTAGGIO:**

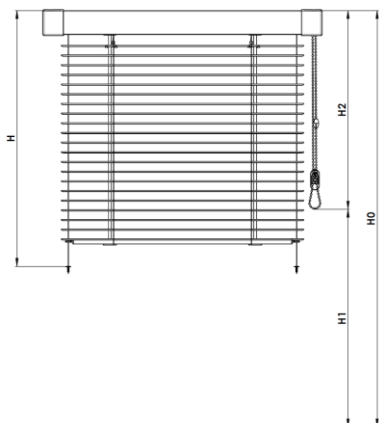
- Non srotolare la veneziana prima del montaggio.
- Controllare la veneziana e se la sua dimensione corrisponde alla larghezza della finestra.
- Controllare se il comando è posizionato sul lato giusto. In caso di necessità è possibile spostarlo, ma solo dopo aver ricevuto le relative istruzioni.
- In base alla profondità e alla forma del profilo fermavetro, applicare eventualmente sulla veneziana i distanziali.
- Avvitare la veneziana al telaio della finestra e fissarla con due o quattro viti in base alla grandezza della veneziana, per le finestre in PVC soltanto al profilo fermavetro per non danneggiare l'anta della finestra.
- Forare la parte inferiore del profilo fermavetro per realizzare fori per perni tenditori dei cavetti in nylon che passano nelle piastre laterali, metterli in tensione, tagliare la parte in eccesso e inserire la parte finale del nylon nel profilo superiore della veneziana.
- Coprire le piastre con coperture decorative.
- Fissare i morsetti della catenella, per le finestre in PVC solamente sul profilo fermavetro.
- Controllare il funzionamento della veneziana.

Se la forma o la dimensione del profilo fermavetro non consente di realizzare fori per perni tenditori dall'alto, forare il profilo fermavetro dal lato anteriore. In questo caso è necessario prevenire il danneggiamento del vetro con la punta. È necessario stabilire la corretta profondità della perforazione! Il cliente deve essere informato di questa modalità di montaggio in anticipo e deve dare il suo consenso per iscritto nel verbale di consegna. Durante il fissaggio della tenda e del supporto della catenella su un fermavetro di ridotta profondità, la vite non deve entrare in contatto con il vetro durante il serraggio. Esiste il rischio di danneggiare il pannello di vetro! Prima del montaggio si consiglia di controllare l'altezza del fermavetro rispetto alla lunghezza della vite fornita.

**ATTENZIONE:** In ogni caso facciamo attenzione a mantenere la piena funzionalità della veneziana e della finestra.

**ATTENZIONE!!!**

Secondo la norma EN 13120:2014, l'installazione della veneziana deve essere effettuata seguendo le seguenti istruzioni.

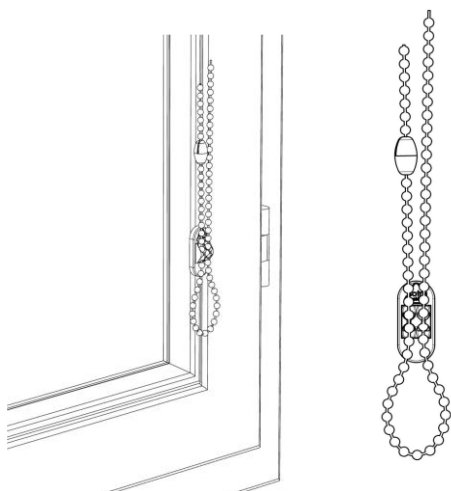


In caso di uso del giunto scomposto:

La lunghezza del cavetto deve avere i seguenti limiti:

- 1) Se non è specificata l'altezza di montaggio (H0), la lunghezza della catenella (H2) sarà inferiore o uguale a 2/3 dell'altezza della tenda (vedasi immagine):  $H2 \leq 2/3 H$ .
- 2) Se è specificata l'altezza di montaggio (H0), la distanza tra il pavimento e la parte inferiore del cavetto (H1) sarà di almeno 0,6 m:  $H1 > 0,6 \text{ m}$ .

La formazione di un cappio pericoloso si elimina quando la forza graduale generata sul cavetto è di 6 kg o entro e non oltre 5 s dalla generazione di questa forza.



INSERIRE SU OGNI ESTREMITA' DELLA CATTENELLA UNA META' DEL GIUNTO E UNIRLA.

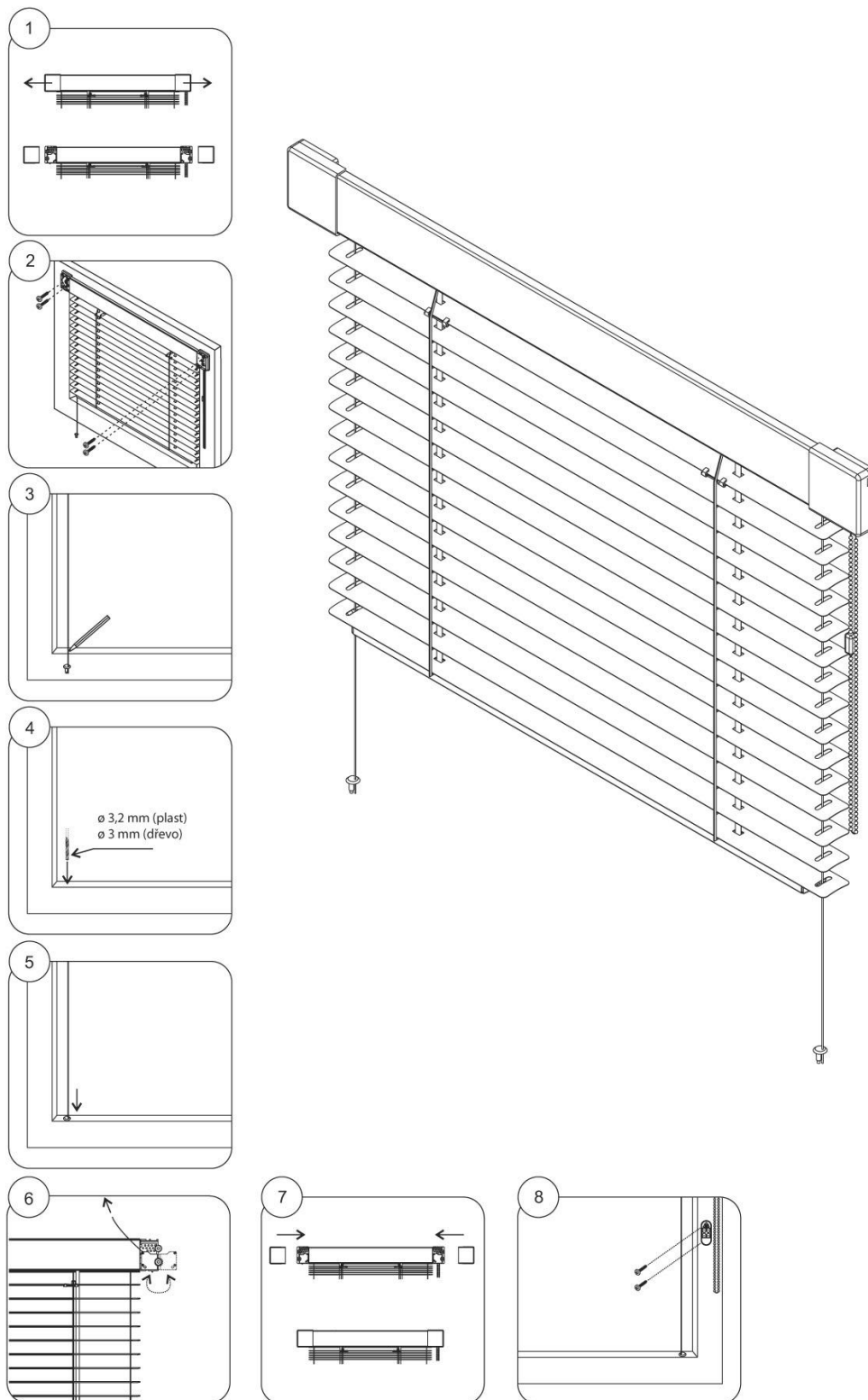
ATTENZIONE!!!

Durante il montaggio è necessario accostare alla finestra la veneziana ancora chiusa, segnare la posizione delle viti sull'anta della finestra, montare la finestra e solo dopo è possibile aprirle. Ogni manipolazione con la veneziana prima del montaggio (se strettamente necessaria) deve essere effettuata in posizione orizzontale! È vietata ogni altra modalità di manipolazione, che comporta la perdita della garanzia in caso di danneggiamento della veneziana!

Validità delle istruzioni: 5.12.2025

4

## ILLUSTRAZIONE MONTAGGIO:



Validità delle istruzioni: 5.12.2025

5